

PROJET DE STAGE ART A L'ECOLE - NIVEAU CM2

Juin 2020

Durée du stage :

3h réparties comme suit :

Matinée : 9h45 - 11h30

Après-midi : 13h45 - 15h

Pourquoi mener un atelier d'arts visuels en classe ?

Les arts visuels sollicitent l'imagination en conduisant les élèves à exercer leur créativité et leurs aptitudes artistiques. Les **sensations tactiles** et les traces laissées par différents médiums (comme la peinture, le pastel ou le feutre), la **transformation de matières** pour en extraire un nouvel esthétisme (par le modelage, la sculpture ou le moulage), la **déformation** ou la **création d'une image** sont autant d'occasions de se plonger dans un autre monde ou espace, une parenthèse de liberté créatrice, d'invention et d'épanouissement. Les élèves peuvent alors sortir de leur quotidien ou agir sur lui en le transformant soit physiquement, soit en images.

Le choix des supports, des matières, des couleurs ou encore des techniques sont autant de façons d'exprimer une émotion, une idée, un message bien au-delà même de la consigne donnée par le professeur.

La pratique artistique induit une démarche particulière d'exploration où l'élève est placé dans une véritable conduite créatrice. En effet, même si l'enfant élabore des formes, transforme, organise et s'approprie son environnement dès son plus jeune âge, il a besoin d'élargir ses possibilités créatrices et éviter de s'enfermer dans un seul mode d'expression plastique.

L'objectif premier des arts plastiques reste donc l'invention et l'expression personnelle, le **développement du pouvoir d'expression**.

Thème : « Du vide au plein : rêver de nouveaux espaces »

L'art est un espace de rêve, il permet de créer un monde rêvé, où l'imaginaire peut s'échapper. C'est un espace de liberté, où la réalité peut être modifiée et détruite, pour être reconstruite et recréer à volonté. L'accès au rêve s'inscrit dans la volonté d'abolir les frontières de la réalité et de libérer l'esprit.

Quant au thème de l'espace, il est au cœur du vécu des enfants avec les problématiques d'enfermement et de distanciation.

La notion de vide et de plein est suggestive, elle fait partie du ressenti de chacun. Elle nous renvoie à notre perception de l'intérieur et de l'extérieur, du petit et du grand, de la contrainte et de la liberté. Elle nous renvoie *in fine* à notre perception de la mort et de la vie.

Le peintre Fan Ji, de la fin du XVIII^e siècle, proposait la mise au point suivante : « *Dans la peinture, on fait grand cas de la notion de Vide-Plein. C'est par le Vide que le Plein parvient à manifester sa vraie plénitude. Cependant, que de malentendus qu'il convient de dissiper! On croit en général qu'il suffit de ménager beaucoup d'espace non-peint pour créer du vide. Quel intérêt présente ce vide s'il s'agit d'un espace inerte ? Il faut en quelque sorte que le Vide soit plus pleinement habité que le Plein. Car c'est lui qui, sous forme de fumées, de brumes, de nuages ou de souffles invisibles, porte toutes choses, les entraînant dans le processus de secrètes mutations. Loin de "diluer" l'espace, il confère au tableau cette unité*

où toutes choses respirent comme dans une structure organique.»

Le vide n'est donc point extérieur au plein, encore moins s'oppose-t-il à celui-ci. L'art suprême consiste à introduire du vide au sens même du plein, qu'il s'agisse d'un simple trait ou de l'ensemble.

C'est en ce sens qu'il est intéressant de s'appuyer sur l'œuvre des **surréalistes**, à travers une **silhouette de masque**, en corrélation avec l'espace de rêve, inventé par l'enfant. Ce travail aura pour point de départ formel l'atelier réalisé autour du masque (cf. fiche de stage pour le CP). Et il s'appuiera sur le contraste entre l'abondance et l'absence, le vide et le plein, l'extérieur et l'intérieur. L'enfant devra faire des choix et se positionner.

Projet : création d'une silhouette de masque et constitution d'un espace onirique

La silhouette du masque sera réalisée en jouant sur l'espace intérieur et l'espace extérieur de la silhouette.

Des motifs et des matières seront ajoutés de façon à accentuer les zones de vide et de plein. L'enfant choisira de réaliser son rêve à l'intérieur ou à l'extérieur du masque à partir d'éléments qu'il aura librement inventés.

Objectifs pédagogiques :

- Libérer, soulager, évacuer les questionnements, problématique et stress en laissant un champ de créativité.
- Permettre aux enfants de s'échapper du réel en s'exprimant plastiquement par la couleur et le graphisme, tout en acquérant vocabulaire et technique (comprendre la différence entre l'outil et le support par exemple).
- Revenir à la matière et au tactile en préparant la couleur de gouache.

Vocabulaire abordé :

Camaïeu: même famille de couleurs

Graphisme: reproduction de petits motifs ayant souvent des formes simples

Silhouette: trait de contour tracé autour de l'ombre projetée

Aplat : pose d'une couleur uniforme

Dégradé : variation progressive d'une couleur vers une autre couleur ou pas.

Format paysage : feuille prise dans le sens horizontal.

Format portrait : feuille prise dans le sens vertical.

Fond : ce qui est en arrière-plan, derrière les formes principales.

Cadre : bordure autour d'une œuvre pour la mettre en valeur.

Techniques et matériel :

Feuille A3 épaisses, stylo, ardoise ou feuille de brouillon, crayons à papier et de couleurs, feutres (surtout noir), gomme, gouache noire, jaune, rouge et bleu, pinceaux, rouleau cellophane (qui servira de palette pour poser la peinture). En option : pastels gras, pastels secs.

Séquençage du stage :

9h45/11h30

- 1/ Présentation du projet, qu'est-ce qu'un espace de rêve? Un masque ? Le vide, le plein?
- 2/ Sur l'ardoise ou la feuille de brouillon, prendre un temps pour imaginer la silhouette d'un masque ou dessiner des ouvertures pour les yeux. En fonction de la forme du masque, réfléchir au sens de sa feuille A3 et recopier la silhouette au crayon à papier, en

l'agrandissant.

3/ En opposant le plein et le vide, l'enfant choisira de peindre la forme ou le fond. Il réfléchira à un graphisme de bois et il peindra la forme choisie en préparant lui-même son marron. Sur ce graphisme, en retournant le pinceau, il pourra ensuite gratter sa peinture fraîche (apprentissage de l'outil pinceau et des mélanges des couleurs). Il a aussi la possibilité de faire un aplat de couleur sans graphisme.

13h45/15h

1/ Avec son crayon à papier, l'enfant va dessiner un espace de rêve dans la partie laissée vide. Il la remplira en coloriant avec du bic, crayons de couleurs, feutres, pastels gras. Un cadre pourra être fait avec du pastel gras.

2 / Prendre un temps pour étaler les dessins afin que chacun puisse parler de l'ensemble du travail et de l'apport du stage.

Références artistiques :

Le surréalisme, mouvement artistique du XXe siècle, comprenant l'ensemble des procédés de création et d'expression (peinture, dessin, musique, cinéma, littérature...) et utilisant toutes les forces psychiques (automatisme, rêve, inconscient) libérées du contrôle de la raison. Le surréalisme repose entre autre sur la toute-puissance du rêve, en laissant la pensée de côté.

Les professeurs qui le souhaitent peuvent aborder des poèmes ou des textes de Louis Aragon, Arthur Rimbaud, Paul Eluard, Jacques Prévert...

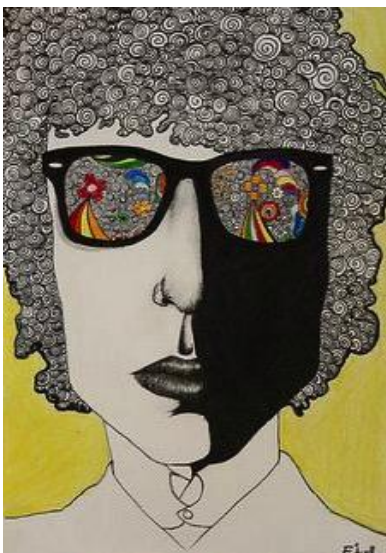
Reproductions des œuvres de :

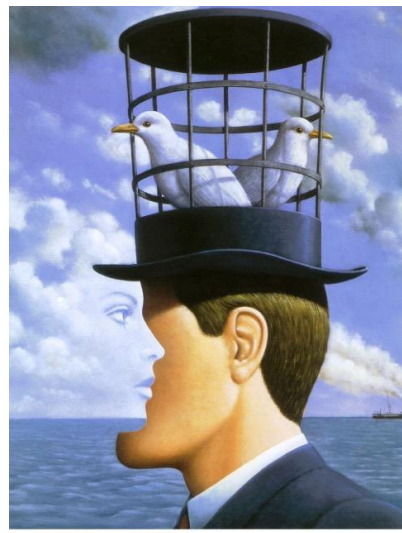
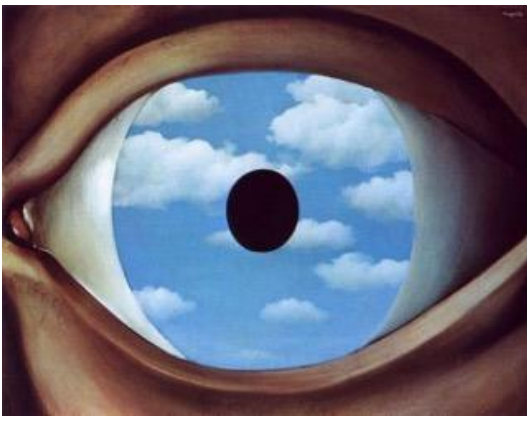
Salvador Dali

Rafal Olbinski

Jacek Yerka

Sculpeur: Bruno Catalano





Et René Magritte en particulier :

